

KDH

Dizajn manuál
pre logo a identitu KDH

Full verzia

Obsah

1. Historické súvislosti	
2. Explikácia loga	3
3. Základné varianty loga	5
4. Rozšírené varianty	6
5. Farebnosť	7
6. Typografia	8
7. Ochranná zóna	9
8. Zakázené použitie loga	10
9. Pozadie	11
10. Základné formáty - Billboard	12
11. Základné formáty - Bigboard	13
12. Online formáty	15
13. Online formáty - horizontálne	16
14. PRINT formáty - rollup	17
15. PRINT formáty - hlavičkový papier	18
16. PRINT formáty - obálka	19
17. PRINT formáty - vizitka	20
18. Powerpoint prezentácia	21

1. Historické súvislosti

Nový dizajn loga KDH vychádza z bohatých historických súvislostí, v neposlednom rade sa opiera o predchádzajúcu verziu loga, z ktorej plynulo prechádza a nadväzuje na grafický motív písmena D kombinovaný so symbolom kresťanstva - kríža



2. Explikácia loga

Nový dizajn loga KDH vychádza z bohatej histórie strany a ponúka nový, súčasný pohľad na aktuálne potreby doby. Ústredným vizuálnym motívom je kríž v kombinácii s písmenom D, pričom priečka kríža je zvýraznená červenou farbou, ktorá symbolizuje víťazstvo.



KDH

The image shows the logo 'KDH' in a bold, dark blue, sans-serif font. The letter 'D' is stylized with a red horizontal bar across its middle, which serves as the crossbar of a cross. The entire logo is presented within a white rectangular frame that has a slight perspective, appearing to be a sign or a graphic element on a page.

3. Základné varianty loga

KD̂DH

KĐDH

KĐDH

KĐDH

4. Rozšírené varianty loga

Rozšírené varianty loga ponúkajú priestor na použitie plného názvu alebo lokalizačného elementu.

Pre tieto rozšírené varianty loga platia rovnaké pravidlá ako pre základnú verziu loga.



KDH

The logo consists of the letters 'KDH' in a bold, blue, sans-serif font. A red square is positioned between the 'D' and 'H', partially overlapping the 'D'.

**Kresťansko
demokratické
hnutie**



KDH

The logo consists of the letters 'KDH' in a bold, blue, sans-serif font. A red square is positioned between the 'D' and 'H', partially overlapping the 'D'.

Holíč

5. Farebnosť

Základná farebnosť nadväzuje na pôvodné farby. Jemným doladením vznikli čistejšie farby reflektujúce demokratické názorové spektrum. Farebné spektrum je definované vo farebnom priestore CMYK, RGB a HEX.



CMYK: 100 / 85 / 30 / 15

RGB: 36 / 55 / 101

HEX: 243765



CMYK: 0 / 100 / 100 / 0

RGB: 228 / 11 / 0

HEX: e40b00



CMYK: 60 / 0 / 0 / 0

RGB: 117 / 195 / 237

HEX: 76c3ed



CMYK: 0 / 0 / 0 / 60

RGB: 135 / 135 / 135

HEX: 878787

6. Typografia

V súlade so súčasným dizajnom je aj použitý font ETELKA, ktorý je dynamický a zároveň čistý vo svojej elementárnej podobe. S fontom pracujeme v 3 rezoch - Light, Regular, Bold.

Etelka Light

ABCDEFGHIJKLMNOPQRSTUVWXYZ
defghijklmnopqrstuvwxyz
1234567890

Etelka Regular

ABCDEFGHIJKLMNOPQRSTUVWXYZ
defghijklmnopqrstuvwxyz
1234567890

Etelka Bold

ABCDEFGHIJKLMNOPQRSTUVWXYZ
defghijklmnopqrstuvwxyz
1234567890



7. Ochranná zóna

Ochranná zóna je odvodená od základného stavebného elementu loga, a to je hrúbka fontu.



8. Zakázané použitie loga



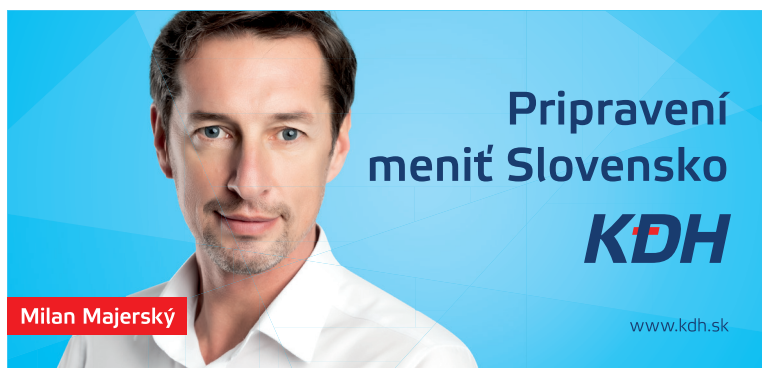
9. POZADIE

Neoddeliteľnou súčasťou novej vizuálnej identity je aj belasé pozadie, pozostávajúce z vektorových lúčov. Tieto lúče symbolizujú nádej a svetlo a zároveň sú vizuálnym doplnkom grafického konceptu.



10. Základné formáty - Billboard, Bigboard

Pri komponovaní týchto plôch je potrebné dbať na vyvážený pomer všetkých zložiek. Headline má byť čitateľný a takisto treba dbať na primeraný červený akcent v podobe mena, netreba podceňovať čitateľnosť mena kandidáta.



Billboard504x238



Bigboard954x358

11. Základné formáty - Megaboard

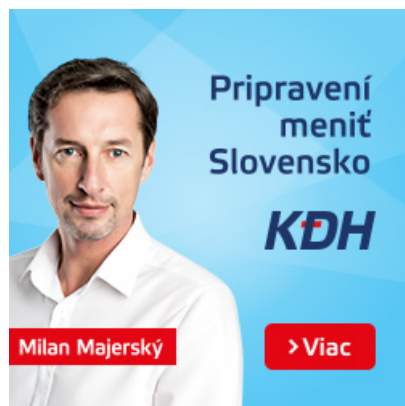


Megaboard_960x820

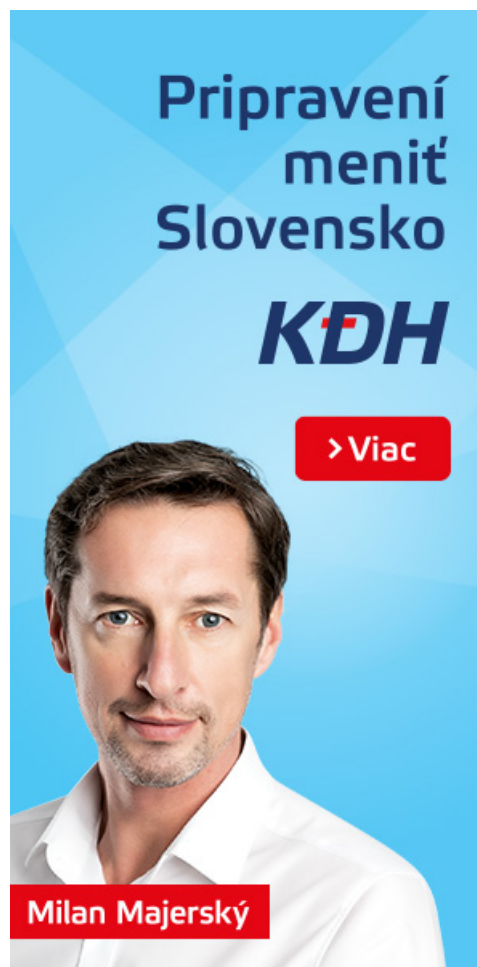
12. Online formáty

Komponovanie online formátov je v princípe podobné ako pri ostatných offline formátoch, treba však dbať na čitateľnosť najmä pri menších formátoch. Pri najmenších formátoch je nutné vypustiť niektoré elementy - napríklad meno, pretože z veľkostných dôvodov nie je možné aplikovať všetky elementy.

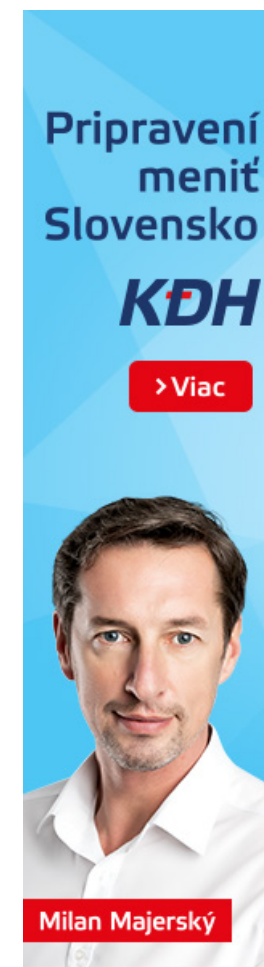
250x250px



300x600px

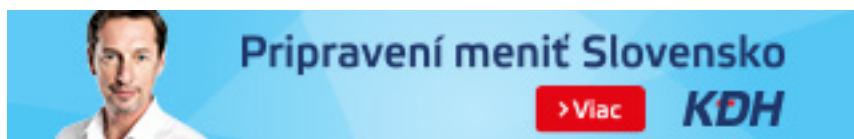


160x600px



13. Online formáty - horizontálne

Pre horizontálne formáty platia tie isté pravidlá ako pre vertikálne, s dôrazom na čitateľnosť všetkých elementov.



320x50px



320x100px



486x60px

13. Online formáty - Social

Formáty pre social media rešpektujú všetky predchodzie parametre. Ako aj pri ostatných formátoch treba dbať na základné stavebné kamene vizuality KDH: farebnosť, tvaroslovie a červený akcent.



TA3

Predseda KDH
v nedeľu 16.5.
o 11:40 v relácii
V POLITIKE

Milan Majerský



KDH



Tisíckam živnostníkov
v stavebníctve hrozí krach,
potrebujú pomoc



KDH



Odpoveď EÚ voči
Lukašenkovmu
režimu
musí byť tvrdá

#Bielorusko

KDH



Máme najvyššiu DPH
v gastronómii, znížme ju



20%	Slovensko
10%	Česko
8%	Poľsko
5%	Rakúsko
5%	Maďarsko

KDH



Má ešte význam pravidelné
celoplošné antigénové
testovanie?

ONLINE DISKUSIA
štvrtok 22. 4. 2021 o 20:00



Monika Kolečková
lekárka a členka
predsedníctva KDH

moderuje
Marián Čaučík
podpredseda KDH

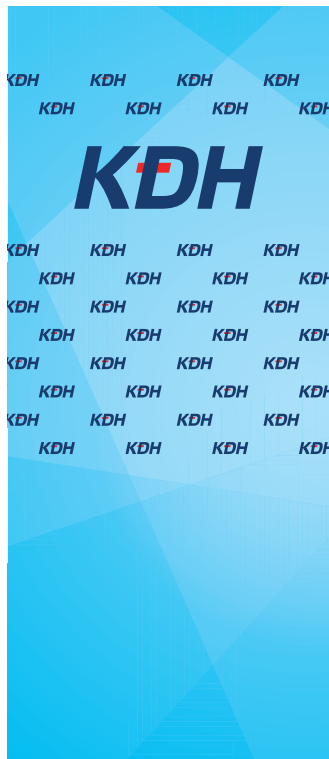
Eva Grey
lekárka a vysokoškolská
profesorka

KDH

14. PRINT formáty - rollup

Pri tvorbe rollup formátov platia rovnaké princípy ako pri ostatných formátoch, treba mať však na zreteli fakt, že v spodnej časti nechávame v zmysle minimalizmu a dizajnovej čistoty voľný priestor, aby opakujúce sa logo v hornej časti o to viac vyniklo.

85x200cm



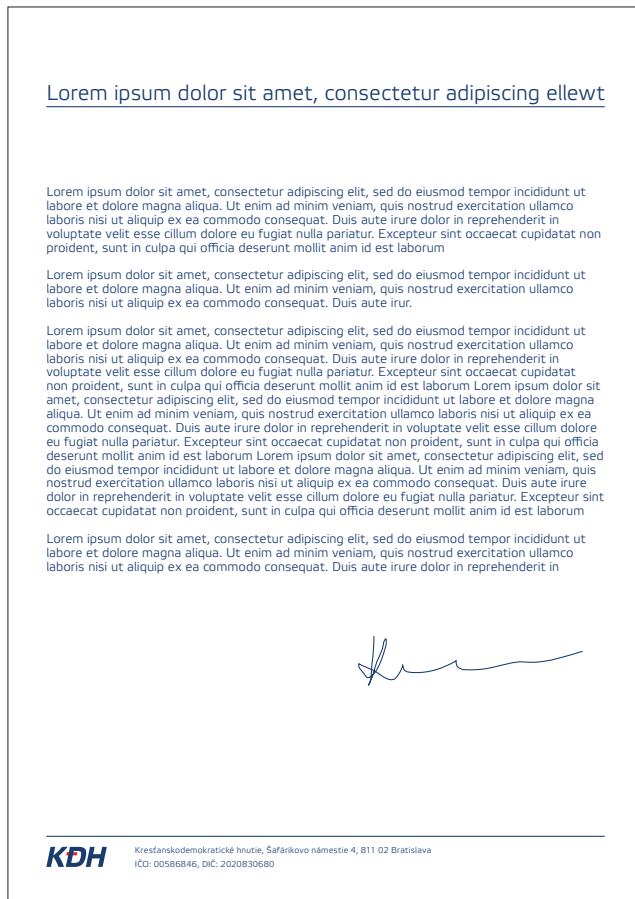
200x200cm



15. PRINT formáty - hlavičkový papier

Náhľad základných formátov pre tlačoviny sa odvíja od celkového designu a akcentuje minimalistickú a funkčnú vizualitu celej koncepcie.

A4 v1



A4 v2



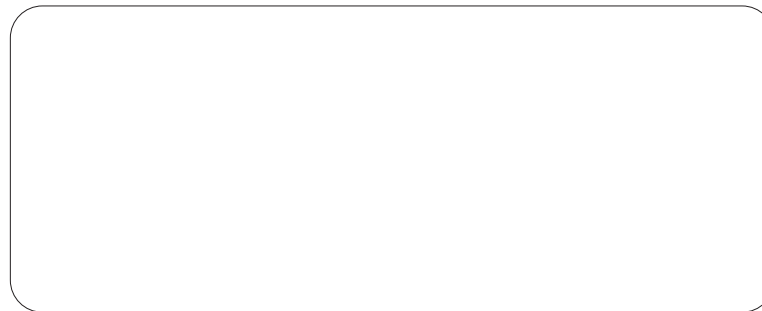
16. PRINT formáty - obálka

DL obálka je východiskovým formátom pre všetky ostatné rozmery obálok.

DL 210x110mm

KDH

Kresťanskodemokratické hnutie
Šafárikovo námestie 4
811 02
Bratislava



17. PRINT formáty - vizitka

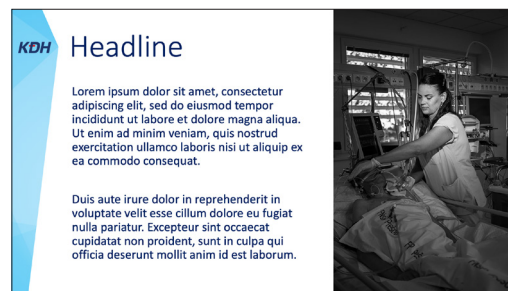
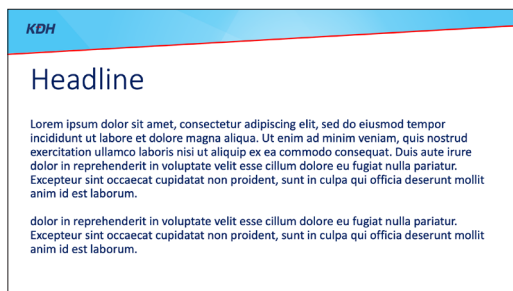
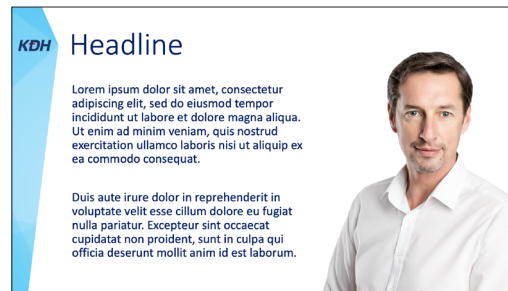
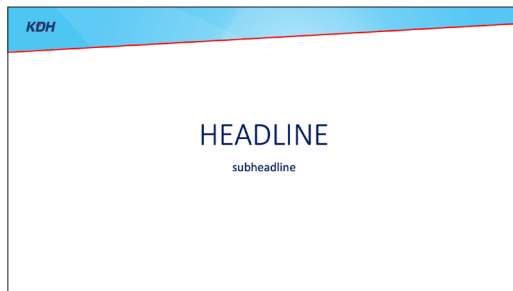
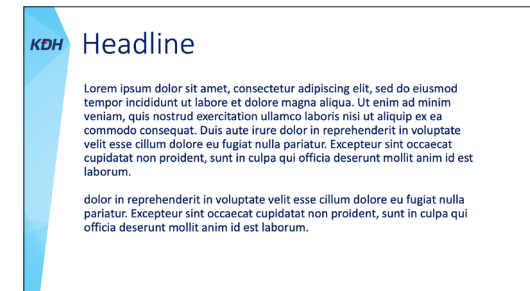
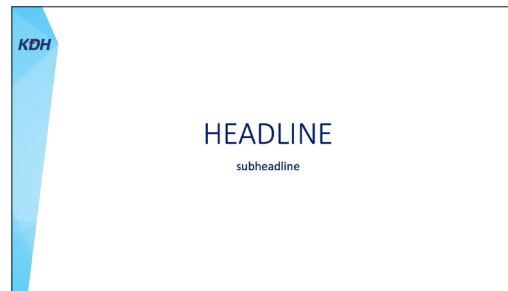
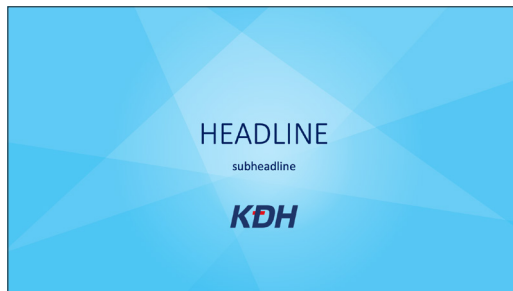
Najpoužívanejší rozmer vizitky - 90x50 mm.

50x90mm



18. Powerpoint prezentácia

Základný layout prezentácie je navrhnutý v pomere strán 16:9. Samotný design vychádza z konceptu celej vizuality a je variabilne prispôsobiteľný na rôzne druhy obsahu. Font je ponechaný defaultný CALIBRI pre bezproblémovú editáciu.



KDH

V prípade konzultácie grafických návrhov kontaktujte komunikačné oddelenie KDH, kde sme pripravení Vám pomôcť aj s vyhotovením konkrétnych grafík na mieru. Podklady, prosíme, posielajte v dostatočnom predstihu.

Pre akýkoľvek grafický návrh obsahujúci logo alebo pozadie, ktorý si vyhotovíte sami, je nutné schválenie komunikačným oddelením KDH (vopred). E-mail: stano.zupa@kdh.sk